

Установка защитных гильз вала Motorservice

дата публікації: 2018.07.23



На коленчатом валу появились засечки, канавки и прочие следы износа? Как можно отремонтировать рабочие поверхности вала? О том, как правильно установить защитные гильзы вала, вы узнаете здесь.

Быстрый и простой ремонт рабочих поверхностей вала

Защитные гильзы вала представляют собой экономичную альтернативу замене или последующей дорогостоящей подгонке изношенного вала.

Защитная гильза вала легко устанавливается на изношенные рабочие поверхности вала. Зачастую установка гильзы возможна без демонтажа вала. После ремонта можно использовать радиальные уплотнительные кольца для вала первоначальных размеров.

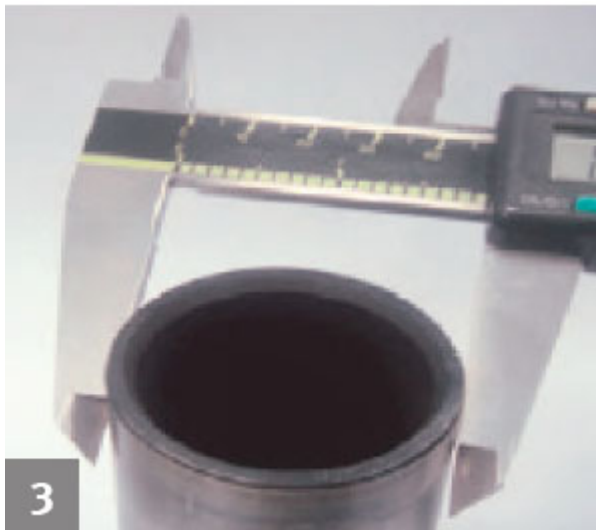
Благодаря поставляемой монтажной гильзе и отделяемому монтажному фланцу можно легко и быстро установить защитную гильзу вала.

Перед монтажом

шаг 1. Очистите и проверьте на валу рабочую поверхность радиального уплотнительного кольца для вала.

шаг 2. Заполните следы износа, засечки, канавки и значительные шероховатости подходящей заливочной массой. Неровности вала давят на тонкую стенку защитной гильзы вала и отрицательно влияют на уплотняющий эффект.

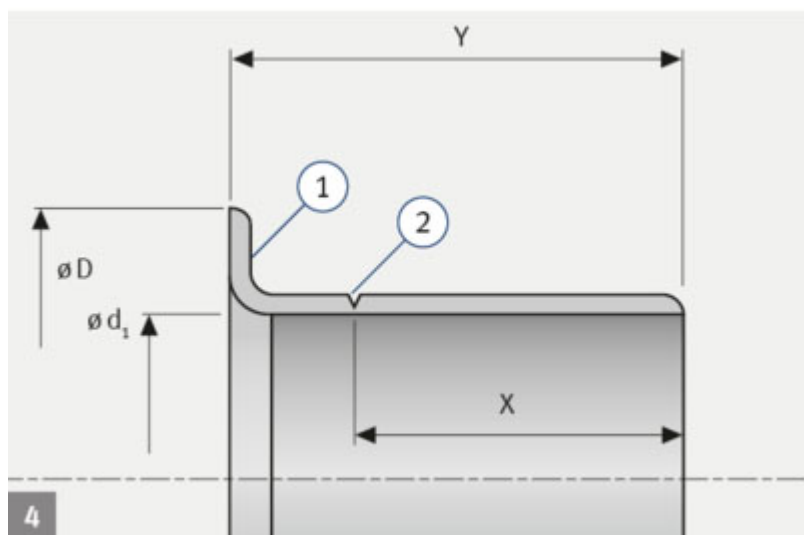
шаг 3. Определите размер гильзы.



Для выбора защитной гильзы вала измерьте диаметр вала в трех разных местах вблизи от изношенного участка.

Доступные размеры защитных гильз вала: от 12 мм до 200 мм. Другие размеры под заказ.

Доступные размеры Вы найдете в таблице размеров.



1. Монтажный фланец

2. Заданное место излома



Установка защитной гильзы вала

Защитные:

гильзы вала не следует устанавливать поверх канавок, углублений или на сбегах резьбы вала.

шаг 4. Перед монтажом слегка смажьте поверхность вала.

шаг 5. Установите защитную гильзу на вал стороной с фланцем.

шаг 6. Наденьте монтажную гильзу на защитную гильзу вала. Если монтажная гильза

слишком короткая, то в качестве монтажной гильзы можно использовать трубу.

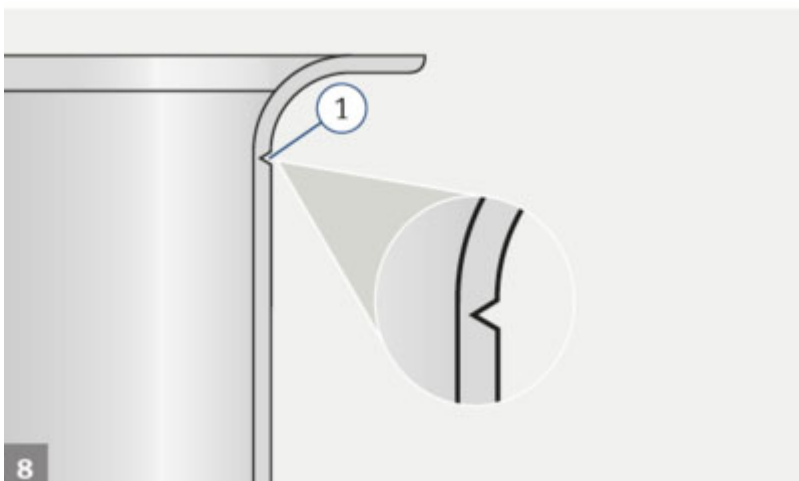
шаг 7. Установите защитную гильзу вала на монтажную гильзу поверх изношенного места.

шаг 8. Подрежьте монтажный фланец защитной гильзы вала бокорезами до заданного места излома и отделите фланец по предварительно обточенной канавке.

шаг 9. После монтажа еще раз проверьте поверхность вала на заусенцы.



Устанавливайте: защитную гильзу на вал аккуратно и без перекосов. Повреждения, возникшие при монтаже, ухудшают ходовые и уплотнительные свойства радиального уплотнительного кольца для вала.



1. Отделяемый монтажный фланец

Демонтаж защитных гильз вала

Защитные гильзы вала можно снимать различными способами:

- В термически расширенном состоянии вследствие нагрева защитную гильзу вала можно легко снять, не повредив при этом вал.
- Гильзу можно легко снять, предварительно раскрыв ее меткими ударами острым концом молотка по ширине гильзы.
- Удалить защитную гильзу вала при помощи бокорезов.
- Удалить защитную гильзу вала при помощи стамески.



Защитные:

гильзы вала не подлежат повторному использованию.

Джерело: <https://automaster.net.ua/drukujpdf/artukul/51241>