

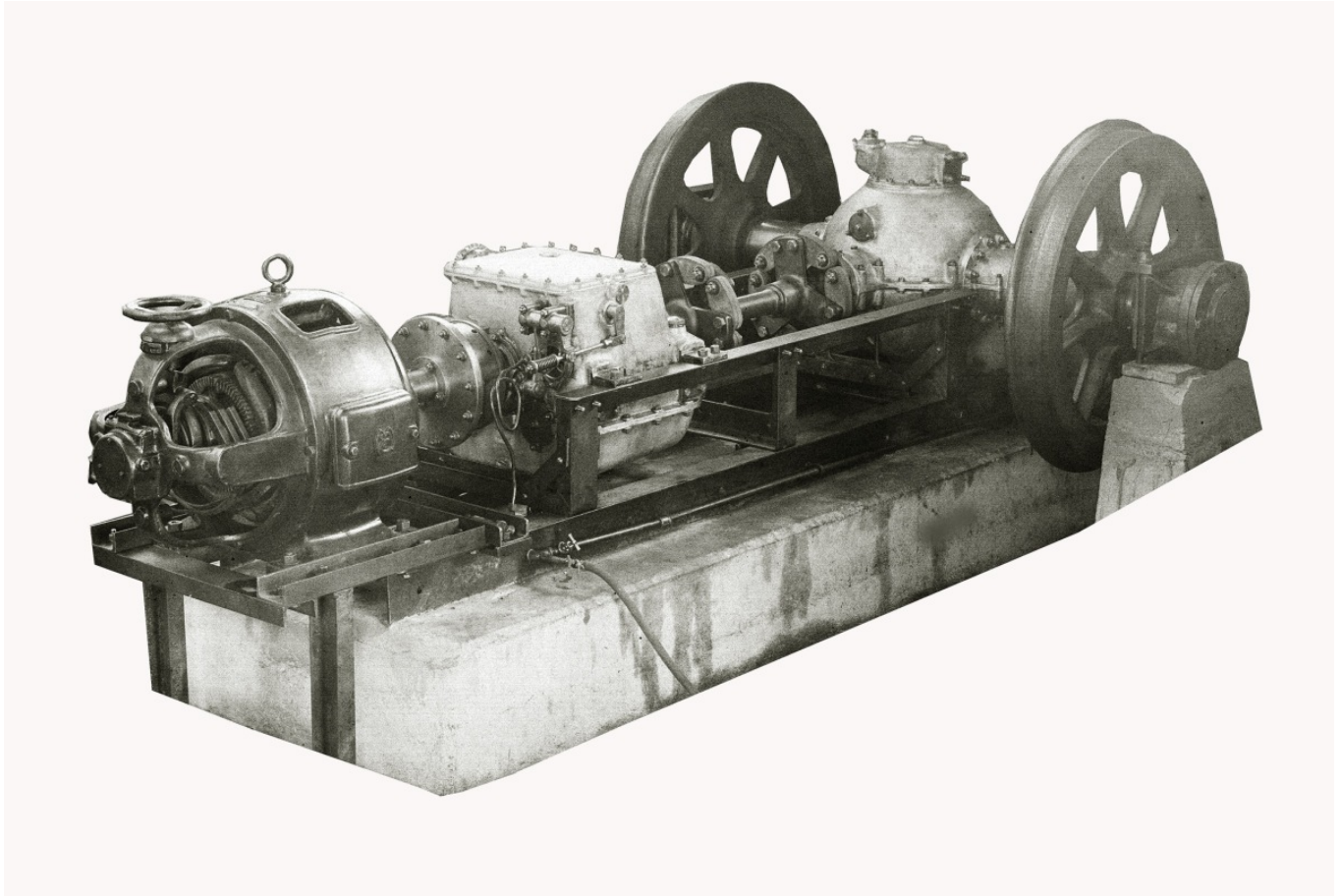
Концерн ZF святкує ювілей у галузі залізничних технологій

дата публікації: 2024.06.25



На початку літа 2024 року ZF відзначив своє 100-річчя на ринку залізничних транспортних засобів: Вперше концерн ZF розробив систему приводу для залізничних вагонів у 1924 році. Тоді це була адаптація технології, яка в першу чергу призначалася для легкових автомобілів, - трансмісії TS18.5 Soden. У наступні десятиліття концерн ще більше розширив свої позиції в якості постачальника залізничних технологій. Це було досягнуто шляхом розширення та поглинань, а також завдяки сильній міжнародній присутності. Сьогодні ZF може похвалитися вражаючим портфоліо, яке обслуговує численних виробників та операторів залізничних транспортних засобів по всьому світу.

Комфорт і ефективність завжди були важливими, і це справедливо і для залізничних технологій. З появою вагонів з двигуном внутрішнього згоряння на початку 20-го століття, метою було підтримувати двигуни в ідеальній робочій точці за допомогою трансмісії. Точки перемикання повинні були бути настільки м'якими, щоб не турбувати пасажирів і предмети на борту. Відповідна технологія трансмісії була вперше застосована компанією ZF у 1924 році, про що свідчить запис в ескізному альбомі.



Компанія з Фрідріхсхафена, яка була заснована всього за дев'ять років до цього, адаптувала винахід свого тодішнього керівника, трансмісію TS18.5 Soden, щоб її можна було використовувати в залізничних транспортних засобах. Ця трансмісія була попередницею автоматичних трансмісій, які з'явилися пізніше. Вже тоді вона дозволяла попередньо вибирати наступну передачу і відповідно плавно її перемикаєти.

Рецепт успіху: інноваційний потенціал через передачу технологій

Ця відправна точка є початком сильної сторони, яку ZF може використовувати і сьогодні: *"Як окремий ринок, залізнична техніка була недостатньо об'ємною для розвитку технологічних інновацій у сфері трансмісійних технологій. ZF змогла отримати вигоду від перенесення своїх інноваційних технологій трансмісій з інших сфер застосування - особливо комерційних автомобілів",* - пояснює Маркус Гросс, керівник продуктової лінійки залізничної техніки в ZF. Спираючись на проекти перших років, ZF пізніше модифікувала багатоступінчасту трансмісію Ecomat для розробки Ecomat Rail (попередника нинішньої EcoLife Rail), а також адаптувала автоматизовану механічну коробку передач AS Tronic для створення AS Rail, спеціально для задоволення потреб дизельних локомотивних бригад. Однак ZF також постачає механічні компоненти приводу для електрифікованих поїздів з перших днів і продовжує це робити сьогодні для широкого спектру залізничних транспортних засобів. До них відносяться метро, трамваї, електропоїзди, швидкісні поїзди, дизельні поїзди, локомотиви та спеціальні транспортні засоби.

Залізнична техніка, як додаткова сфера застосування технологій ZF, мала стратегічне значення для концерну. Це знайшло своє відображення в поглинанні компаній протягом всієї історії ZF. У 1995 році ZF включила до складу групи компанію Hurth Bahntechnik GmbH, спеціалізованого постачальника залізничних трансмісій, разом з її виробничими, логістичними та сервісними центрами. Невдовзі після цього, після поглинання компанії Mannesmann Sachs AG у 2001 році, портфель залізничних технологій було розширено за рахунок рейкових

демпферів. В результаті сегмент залізничних технологій групи ZF перетворився на всеосяжного постачальника трансмісій, шасі та технологій безпеки для залізничного транспорту.

Сьогодні продукція ZF є незамінною для залізничного транспорту в усьому світі. Швидкісні транзитні поїзди майже у всіх великих містах світу - від Стамбула до Шанхая і Ліми - покладаються на технології ZF. Демпфери ZF стабілізують швидкий і комфортний рух високошвидкісних поїздів, що працюють в Китаї або з'єднують континентальну Європу з Великобританією через тунель під Ла-Маншем.

"Стала мобільність майбутнього вимагає залізничного транспорту. З нашою 100-річною прихильністю до залізничних технологій і як надійний партнер та постачальник інновацій для виробників і операторів залізничного транспорту, ми відповідаємо нашій стратегічній меті", - підкреслює професор, доктор Петер Лайер, член правління ZF, який також відповідає за рішення для комерційного транспорту та промислові технології.



Цифрові сервіси доповнюють апаратне

забезпечення

Завдяки системі моніторингу стану рейок **connect@rail** компанія ZF розширила свою пропозицію, включивши в неї привабливі цифрові послуги. Це допомагає зробити роботу з експлуатації та технічного обслуговування більш передбачуваною та уникнути збоїв і простоїв. Крім того, **connect@rail** може здійснювати моніторинг залізничної інфраструктури, що сприяє кращому плануванню ремонтів.

У залізничній техніці технічне обслуговування і ремонт є важливими, так само як і переоснащення (тобто оснащення існуючих залізничних транспортних засобів новими приводними одиницями). Тут замовники залізничної техніки ZF можуть скористатися перевагами всесвітньої присутності підрозділу запасних частин ZF, який забезпечує швидке постачання запасних частин, технічну інформацію та гнучкі сервісні пропозиції.

Джерело: <https://automaster.net.ua/drukujpdf/artykul/55900>